



# Fremtidens Frøslevlejr

UDVIKLINGSPLAN FOR FRØSLEVLEJREN

JUNI 2015







## Indhold

Baggrund og formål.....	4
Proces.....	6
Én strategi – tre indsatsområder.....	7
FRØSLEVLEJREN I DAG.....	8
Et udfordret mindesmærke.....	9
Frøslevlejrens historie.....	11
Frøslevlejrens mange brugere.....	14
Frøslevlejrens fysiske kvaliteter.....	15
Bygningernes fysiske kvaliteter.....	18
Planer og restriktioner.....	20
Rammebetingelser.....	22
Energirenovering af Frøslevlejren.....	25
SWOT-analyse.....	27
STRATEGI: LÆRING I ERINDRINGEN.....	28
Vision.....	29
Fra oplevelsesøkonomi til transformationsøkonomi.....	30
Tre indsatsområder.....	31
1) En stærk udviklingsorganisation.....	32
Inspiration: Brorfelde Observatorium.....	33
2) En helstøbt oplevelse.....	34
Inspiration: Kongernes Jelling.....	35
3) Opgradering af det fysiske miljø.....	36
Inspiration: Koldkrigsmuseet Stevnsfortet.....	41

## Baggrund og formål

Frøslevlejren er et nationalt mindesmærke, der rummer en levende skildring af en vigtig del af Danmarkshistorien. Af den oprindelige lejr på 40 bygninger, som blev opført i 1944 under den tyske besættelse, står der i dag ca. 25 barakker, som følger lejrens oprindelige struktur.

Lejren har siden opførelsen haft forskellige formål og huset flere organisationer, som tilsammen betegnes som lejrens brugere. I dag er museer, en efterskole, en café og et veteranhjem for tidligere udsendte soldater blandt de brugere, som hver især bidrager til at skabe et levende mindesmærke.

Trods Frøslevlejrens status som et nationalt mindesmærke og et årligt besøgstal på mere end 50.000 alene i Frøslevlejrens Museum står lejren som helhed overfor en række væsentlige udfordringer. Med et stadigt større gab mellem indtægter og udgifter, ledige lejremål og et opsparet behov for vedligehold og energirenovering af bygningerne, er det derfor nødvendigt at udarbejde en samlet plan, der kan sikre fremtiden for det nationale mindesmærke, som en uomstuelig del af Danmarkshistorien.

Dansk Bygningsarv A/S har på vegne af Den selvejende institution Frøslevlejren, Nationalmuseet og Aabenraa Kommune udarbejdet denne udviklingsplan, der skal bidrage til en samlet udvikling af Frøslevlejren med afsæt i lejrens historie, udfordringer, styrker og potentialer.

Udviklingsplanen har desuden fået økonomisk tilskud fra Det Sønderjyske Kulturkoordinationsudvalg, som består af Haderslev, Tønder, Aabenraa og Sønderborg Kommune.

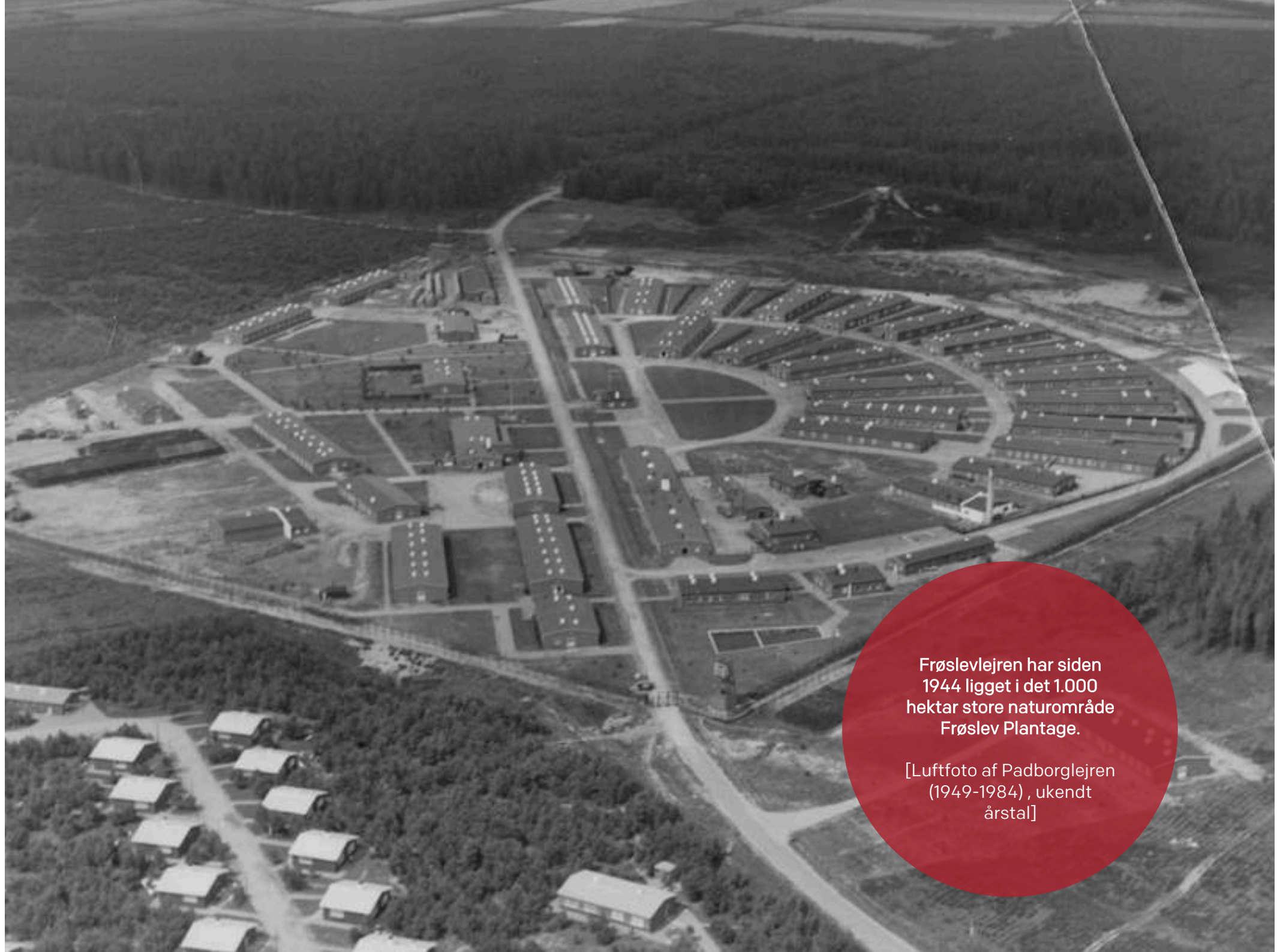
Formålet med udviklingsplanen er at sætte en strategisk retning for udviklingen og at sandsynliggøre en økonomisk bæredygtig drift, der kan sikre det nationale mindesmærke mange år frem. Med en samlet strategi, der tager udgangspunkt i lejrens eksisterende kvaliteter, kan Frøslevlejren blive en god ramme for nye og eksisterende brugere samt aktiviteter, der styrker lejren som mindesmærke og attraktion.

Men udviklingen af Frøslevlejren vil også gavne det omkringliggende samfund. Frøslevlejren er i dag Aabenraa Kommunes

største turistattraktion, og med udviklingen af lejren til en uomgængelig turistattraktion vil der være en række afledte effekter til glæde for turismeværtdikæden i hele kommunen.

Udviklingsplanen vil adressere følgende udfordringer:

- / Hvordan sikres en økonomisk bæredygtig drift af Frøslevlejren?
- / Hvordan opgraderes bygningsmassen, som i sin tid blev opført for en tidsbegrænset periode?
- / Hvordan skabes der en fælles retning for de mange brugere i Frøslevlejren?
- / Hvordan organiseres udviklingsarbejdet bedst muligt?
- / Hvordan skabes en bedre og mere helstøbt oplevelse for turister og lokalområdets beboere?



Frøsløvlejren har siden  
1944 ligget i det 1.000  
hektar store naturområde  
Frøsløv Plantage.

[Luftfoto af Padborglejren  
(1949-1984), ukendt  
årstal]

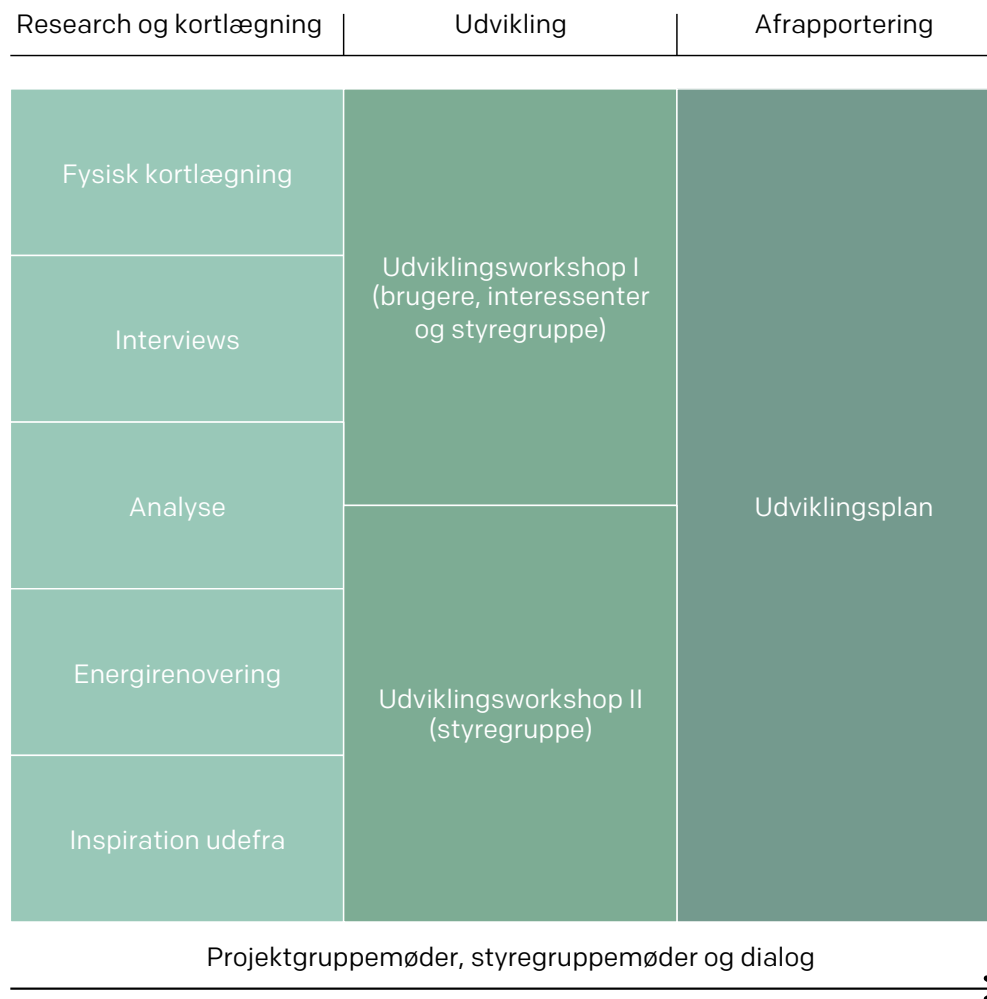
## Proces

Udviklingsplanen er udarbejdet af Dansk Bygningsarv i samarbejde med Nationalmuseet, Aabenraa Kommune og D.S.I. Frøslevlejren i løbet af foråret 2015.

Planen bygger på fysisk kortlægning af Frøslevlejren, analyse af demografi, turisme, erhverv, analyse af muligheder for vedligehold og energirenovering samt inspiration fra lignende cases.

Desuden er der blevet afholdt interviews og workshops med brugere, politikere, repræsentanter fra borgere, erhvervsliv og turismeaktører samt embedsfolk.

Inddragelsen har været med til at præge og kvalificere udviklingsplanen og har bidraget til ideer til udviklingsplanens tre projektkataloger.



## Én strategi – tre indsatsområder

Aktørerne bag Frøslevlejren ønsker at udvikle Frøslevlejren. Med den rette organisation, nye samarbejder og opgradering af de fysiske rammer vil Frøslevlejren blive en uomgængelig attraktion for kultur- og historieinteresserede gæster i Grænselandet, og et kulturelt og rekreativt mødested for lokale beboere.

Udviklingen af lejren sker med afsæt i tre indsatsområder, som alle bidrager til at sikre et stærkere fundament for brugere og besøgende. Hvert indsatsområde indeholder igen en række projekter, som løbende vil blive udviklet og realiseret i takt med behovet og ressourcerne. De tre indsatsområder er:

### En stærk udviklingsorganisation

I dag er samarbejdet mellem lejrens mange brugere begrænset trods flere fællesnævner i formidling og organisation. Samarbejdet skal styrkes, og alle Frøslevlejrens parter skal tage ansvar for

udviklingen af lejren. På samme måde som bygningernes potentialer ligger i helheden, skal brugerne også i højere grad arbejde for synergieffekterne ved et fælles samarbejde omkring formidling, drift og udvikling. Der etableres en udviklingsorganisation, som er dynamisk og kan bidrage til opgaveløsningerne, i hverdagen og i en længerevarende strategisk udvikling.

### En helstøbt oplevelse

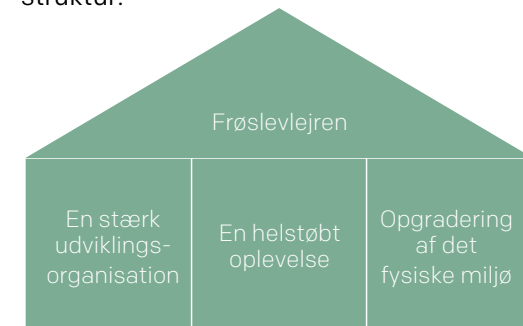
De eksisterende kvaliteter i lejren styrkes og nytænkes, så de danner rammen for en samlet kvalitetsoplevelse, som tiltaler både kultur- og historie interesserede gæster og lokale borgere.

Lejren forbliver enkel og autentisk, og oplevelsen af lejrens helhed styrkes. Allerede fra ankomsten til lejren starter formidlingen af lejrens historie, og gæsten skal have lettere ved at få overblik over lejrens enestående struktur, historie og aktivitetstilbud.

### Opgradering af det fysiske miljø

Frøslevlejrens barakker udgør tilsammen en kulturhistorisk destination, og få steder i verden findes en ligeså velbevaret fangelejr. De nuværende bygninger er dog utidssvarende og indfrier ikke nutidens krav til faciliteter eller miljøhensyn. Bygningerne skal opgraderes med respekt for de arkitektoniske værdier og det samlede kulturmiljø i lejren.

Derudover skal den autentiske helhedsoplevelse af lejren understøttes gennem fysiske tiltag, som sikrer bedre udendørs formidling, nye aktiviteter og klare forbindelser, der understøtter lejrens struktur.





# Frøslevlejren i dag

Siden opførelsen har Frøslevlejren haft en række forskellige formål. I dag er læring og eftertænsomhed kendetegnende for aktiviteterne i lejren.

[Luftfoto af lejren, ukendt årstal]



## Et udfordret mindesmærke

Hvert år besøger ca. 50.000 Frøslevlejrens Museum, og hertil kommer de mange mennesker, som bruger lejren og den omkringliggende plantage til rekreative formål. Det gør Frøslevlejren til Aabenraa Kommunes største turistattraktion målt på antallet af årlige besøgende.

Beliggenheden tæt på den sønderjyske motorvej, Hærvejen og Gendarmstien sikrer desuden et stabilt besøgstal og en mangfoldighed blandt gæsters alder, nationalitet og besøgsmotiver.

I 2001 besluttede Kulturministeriet, Miljøministeriet, Sønderjyllands Amt og Bov Kommune, at Frøslevlejren skulle være genstand for en istandsættelse.

Ændringerne havde fysisk og visuel karakter og bestod blandt andet i flytning af parkeringsplads, nye regler vedrørende trafik i lejren samt reetablering af originale stisystemer, fangetårne, pigtråd og lysmaster. Der blev i alt afsat 1,5 mio. kr. til istandsættelsen og ikke midler til drift.

Lejren fremstår i dag mere som den oprindelige, men med valget om, at Frøslevlejren skulle reetableres som et historisk sted, blev der også truffet et valg om, at "fangeområdet" skulle dedikeres til museale eller kulturelle formål, som respekterer lejrens historie.

Der ligger et stort potentiale i at fortsætte dette valg og styrke formidlingen og de autentiske rammer i den velbevarede lejr. Men lejrens bevaring er også afhængig af en økonomisk bæredygtig drift, og hvis det økonomiske grundlag skal sikres, kan det betyde, at Frøslevlejren må tillade aktiviteter og funktioner, som ikke nødvendigvis er museale eller kulturelle, men nødvendige for at sikre lejrens fremtid.

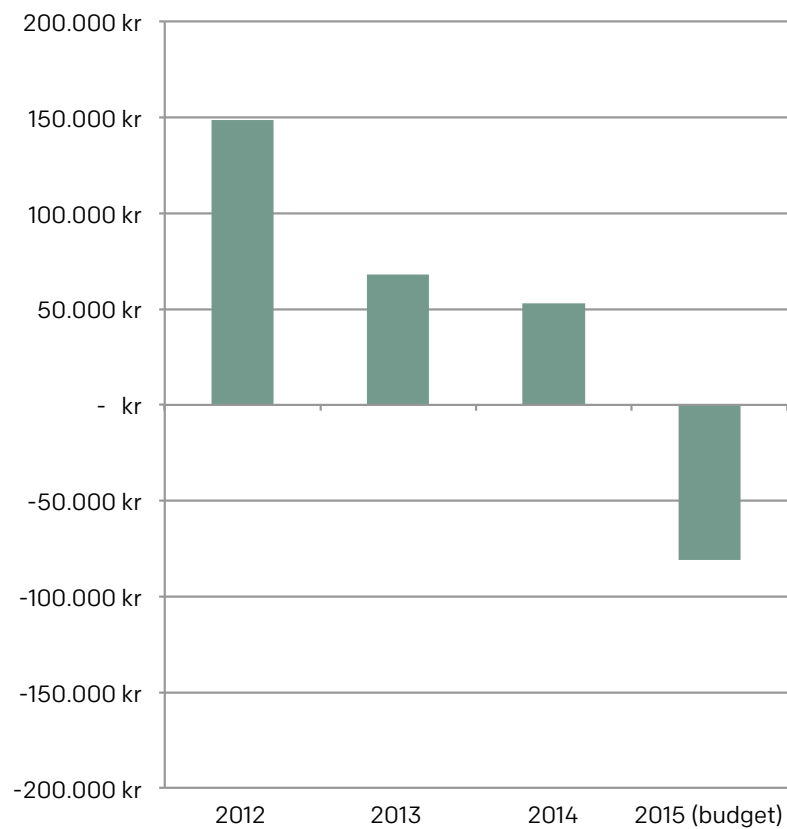
I de senere år har der været flere opsigelser af lejemål, og det faldende indtægtsniveau betyder, at økonomien bag Frøslevlejren er udfordret, og vedligehold og udvikling af lejren er i dag på et minimalt niveau. Dette truer den langsigtede bevaring af lejren som et nationalt mindesmærke og en populær turistattraktion i Grænselandet.

Den utidssvarende bygningsmasse - som blandt andet kan forklares med, at barakkerne blev opført med henblik på midlertidig brug - har et stort vedligeholdelsesbehov, og energibesparende tiltag vil sandsynliggøre en økonomisk bæredygtig drift.

Undersøgelser viser dog, at energirenoveringen ikke kan betale sig økonomisk, da investering i energirenovering ikke vil kunne tilbagebetales inden for afskrivningstiden af de enkelte tiltag. Omvendt rummer lejren stor kulturhistorisk værdi, og det er ud fra et samfundsmæssigt og kulturhistorisk rationale, at det umistelige mindesmærke skal sikres for eftertiden.

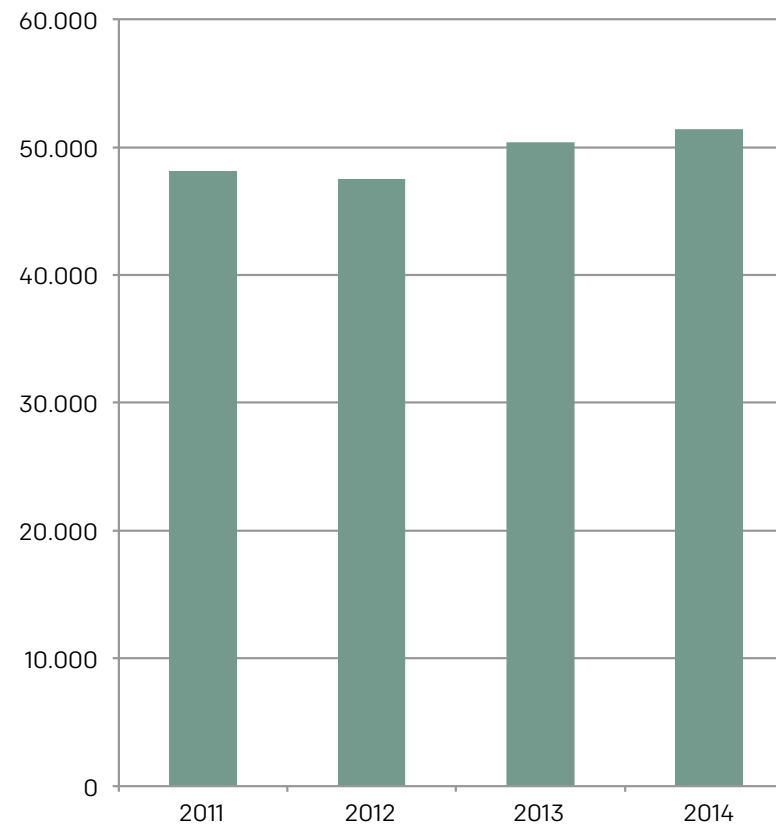
Udviklingsplanen er første skridt i processen, der skal sikre en langsigtet og bæredygtig udvikling af lejren.



**Årligt driftsresultat (D.s.i. Frøslevlejren)**

D.s.i. Frøslevlejren har i de senere år oplevet stadig større økonomiske udfordringer. Fra og med år 2015 er der budgetteret med et negativt driftsresultat.

Kilde: D.s.i. Frøslevlejren

**Årligt besøgstal (Frøslevlejrens Museum)**

Frøslevlejrens Museum, som er Nationalmuseets museum i Frøslevlejren, har oplevet et stigende besøgstal i de senere år.

Kilde: Nationalmuseet



## Frøslevlejrens historie

Frøslevlejren har siden dens etablering i 1944 haft mange formål og funktioner. Lejren blev opført under den tyske besættelse og fungerede som fangelejr for det tyske sikkerhedspolitis fanger i perioden august 1944 til maj 1945. Lejren bestod oprindeligt af 36 barakker. I takt med funktionstømningen i de efterfølgende år blev barakkerne revet ned. Siden hen er flere genopført, og i dag udgør lejrens 26 barakker en af Europas bedst bevarede fangelejre.

Lejren blev oprettet som interneringslejr for at undgå deportationer af danskere til tyske koncentrationslejre. På trods af dette ønske blev 1.600 fanger flyttet til tyske koncentrationslejre ud af de 7.000, som var interneret. Forholdene i lejren var relativt gode. Kun én dansker blev dræbt, og til minde om ham er der rejst en mindesten. Mange danskere har i dag et stærkt forhold til Frøslevlejren, som skånede mange modstandsfolk for de tyske koncentrationslejres rædsel.

Efter befrielsen tog Modstandsbevægelsen lejren i brug til internering af personer, man havde under mistanke for landsskadelig virksomhed.

Fra august 1945 frem til oktober 1949 var lejren under statens myndighed som fangelejr, og i den periode var i alt ca. 4.500 fanger indsat. Lejren blev afviklet i 1949, og samme år overtog forsvaret lejren, som blev døbt Padborglejren. I 1969 åbnede Frøslevlejrens Museum på baggrund af et ønske om at tilgængeliggøre lejren for besøgende samt formidle Frøslevlejrens historie.

I 1983 dannede Sønderjyllands Amt og Bov Kommune Den selvejende institution Frøslevlejren. Baggrunden var, at Civilforsvarets lejekontrakt udløb, hvorfor bygningerne, undtagen Frøslevlejrens Museum, skulle rives ned. Med etableringen af D.s.i. Frøslevlejren blev en lokalplan for lejren vedtaget, som sikrer dens kulturhistoriske værdi for eftertiden og anviser klare retningslinjer for udseende, funktioner og brug.

I de efterfølgende år blev en gennemgribende reovering af barakkerne udført, og nye lejere fik mulighed for at etablere sig. Med Strukturreformen i 2007 blev opgaven med at udpege bestyrelsen til D.s.i. Frøslevlejren overdraget fra Bov Kommune og Sønderjyllands Amt til Aabenraa Kommune.

### Oversigt over lejrens historie

1944-45: Frøslevlejren

1954-49: Fårhuslejren

1949-83: Padborglejren

1969: Frøslevlejrens Museum åbner

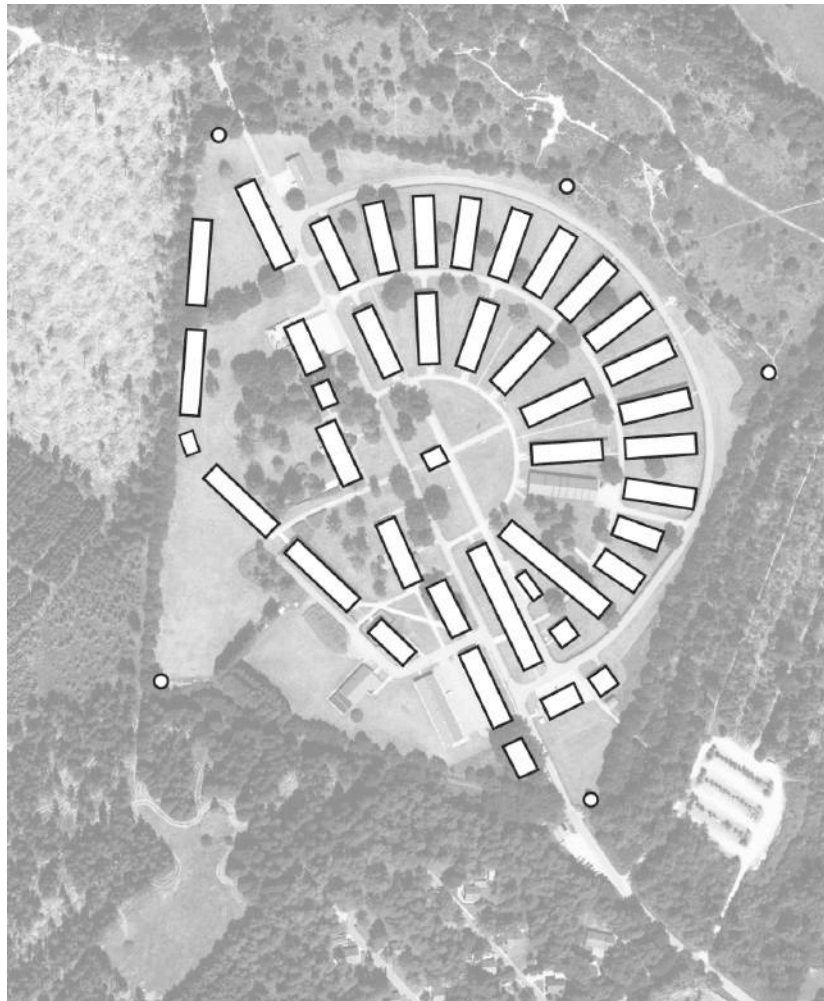
1983: D.s.i Frøslevlejren oprettes, og lejren omdøbes til Frøslevlejren.

1999: Beslutningsforslag B-140 om etablering af en mindepark formuleres, men vedtages ikke af folketinget.

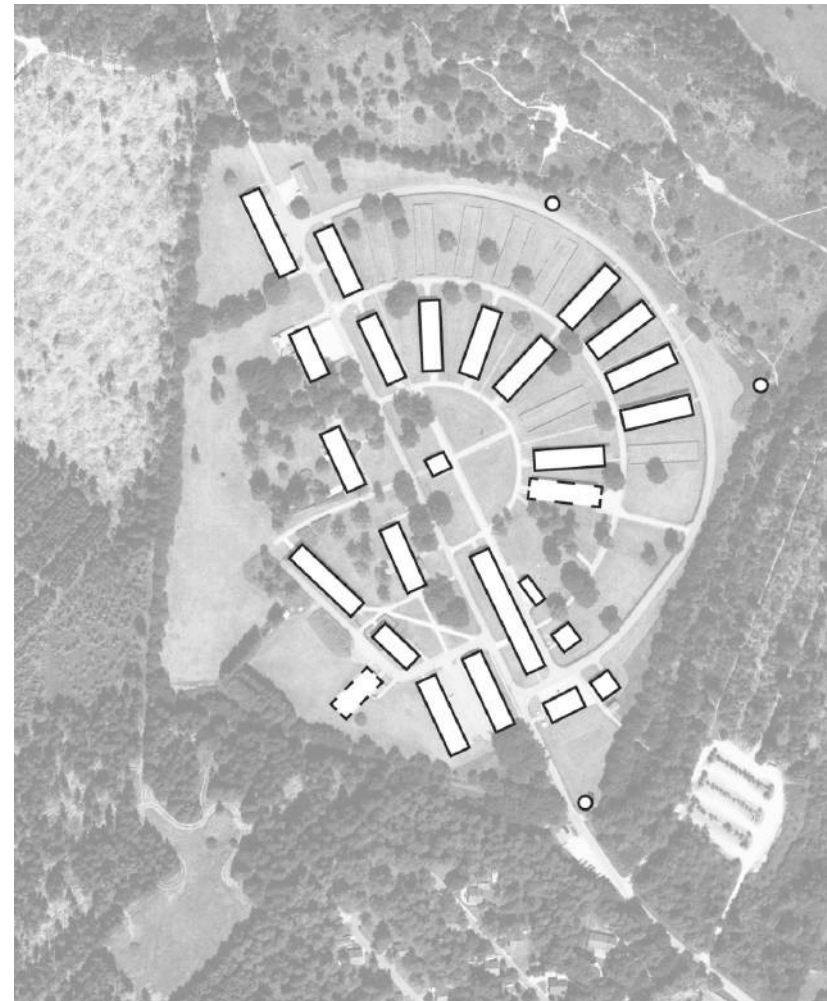
2001: Folketinget bevilger 1,5 mio. kr. til modernisering af Frøslevlejren, hvor lejrens oprindelige udtryk reetableres.

2007: Strukturreformen gør Frøslevlejren til en del af Aabenraa Kommune, som siden har udpeget bestyrelsen til D.s.i. Frøslevlejren.

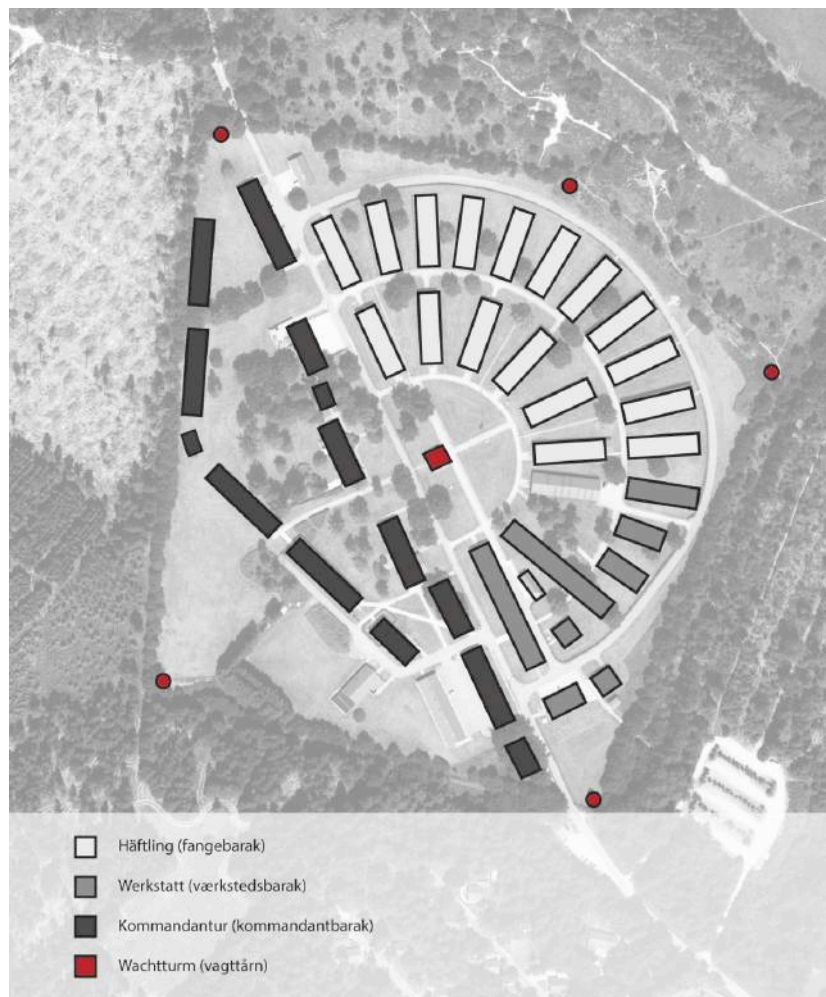




*Frøslevlejrens oprindelige struktur med 40 bygninger.*



*Bygningsstrukturen i dag med de tilbageværende barakker. De stiplede linjer markerer bygninger, som ikke følger den oprindelige struktur.*



*Lejren blev opført med fire typer af bygninger.*



*I dag huser Frøslevlejrens barakker blandt andet museer, cafe og efterskole.*



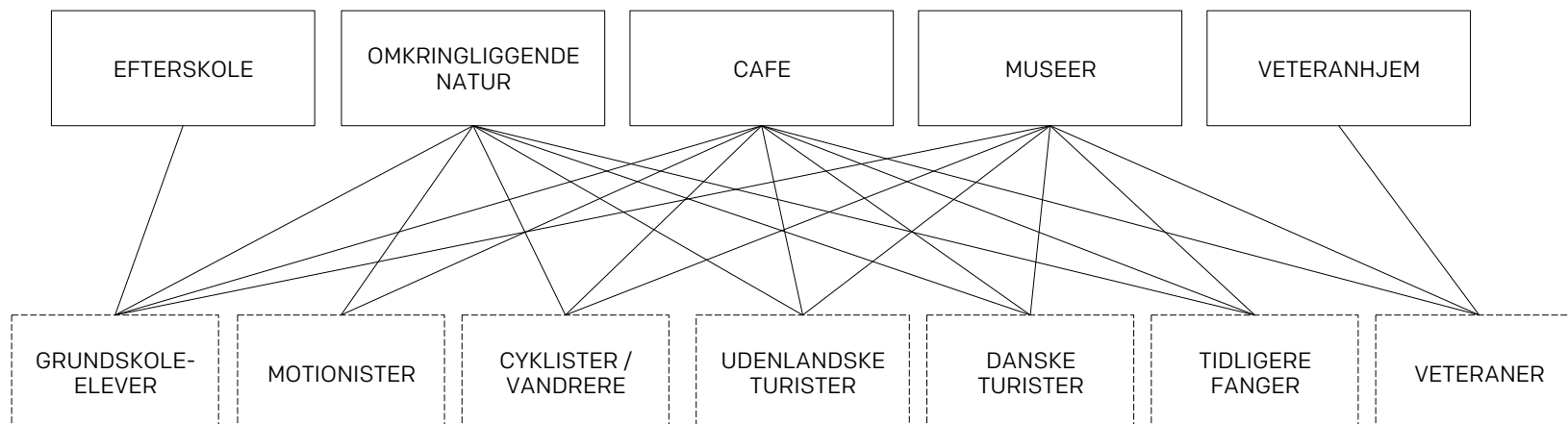
## Frøslevlejrens mange brugere

I dag huser Frøslevlejrens barakker en række forskellige brugere. S sammensætningen af aktører i Frøslevlejren har udviklet sig løbende over flere årtier og uden en decideret plan. Lejren kan dog grundlæggende inddeles i en nordlig og en sydlig del. Frøslevlejrens Efterskole holder til i lejrens sydlige del, mens museum- og formidlingstilbuddene hører til i "indercirklen" af den nordlige ring. I periferien af ringen er der veteranhjem og ledige barakker.

De mange brugere skaber en lejr med mange aktivitetsmuligheder henvendt til en bred kreds. Det skaber også forskelligartede behov, som stiller krav til Frøslevlejren og dens brugere, der skal være rummelige og tilgodese de forskellige interesser.

Frøslevlejrens brugere består af:

- / Frøslevlejrens Museum (Nationalmuseet)
- / Den Danske Brigade i Sverige og satellitudstilling fra FN Museet
- / Hjemmeværnsmuseet
- / Redningsberedskabets historie
- / FN Museet
- / Frøslevlejrens Efterskole
- / Café Antons
- / Kammeratstøtteordningen, Veteranhjem
- / D.s.i. Frøslevlejren
- / Amnesty International
- / F.D.E.



## Frøslevlejrens fysiske kvaliteter

Overordnet set knytter Frøslevlejrens største fysiske kvaliteter sig til helheden og lejrens samlede arkitektoniske hovedgreb. Det er den samlede oplevelse, man får af et fysisk helstøbt mindesmærke, der er enestående, og som der bør værnes om.

### Lejrens placering

Lejrens placering midt i plantagen og Frøslev Polde, som omkranser lejrbegyggelsen på alle sider, skærper helhedsoplevelsen. Intet sted på området møder man andre bygningstyper end lave, røde og brune barakker og vagttårne, som på alle sider skærmes af plantagens beplantning. Dette understøtter oplevelsen af en helstøbt lejr uden forstyrrende elementer. En del af lejrens identitet består af oplevelsen af lejren som et samlet anlæg, der er isoleret fra andre bebyggelser og omverdenen. Et sted, der understøtter rolige og rekreative oplevelser med plads til fordybelse og ro.





**Lejrens struktur**

Lejrens overordnede bebyggelsesstruktur er meget markant, og det er den, der i høj grad er med til at definere den oplevelse, man får, når man besøger lejren i dag. Det er unikt, at den oprindelige struktur i så høj grad er fastholdt, og det er i kraft af de mange barakker, at denne helhedsoplevelse er mulig.

**Nord og syd**

Området gennemskæres af Lejrvejen, der fortsætter nordpå mod landsbyen Fårhus og sydpå mod Padborg. Syd for Lejrvejen ligger de tidligere tyske kommandobarakker, mens bebyggelsen mod nord har huset fangerne. De to områders bebyggelse adskiller sig markant fra hinanden i deres placering grundet deres funktion.

De tyske kommandobarakker ligger ud mod Lejrvejen parallelt med denne, mens der bag til ligger én række bygninger, som er placeret skævt på lejrvejen.

På den nordlige side af Lejrvejen ligger det gamle Hovedvagtårn centralt placeret.

Omkring Hovedvagtårnet ligger to ukomplette rækker af fangebarakker i to halvcirkler. Denne struktur brydes i det sydøstlige hjørne af mindre bygninger. Den halvcirkulære struktur gav i tiden som fangelejr et godt overblik over lejren, og i dag oplever man stadig de markante kig gennem lejrbebyggelsen.

**Beplantning**

Mellem veje og stier finder man flade græstæpper suppleret med solitære træer og stringente hækbeplantninger. De grønne flader er i dag med til at danne et grønt tæppe, der samler lejren.

De stringente hækbeplantninger styrker bebyggelsesplanens stringens, og fuldender lejrens struktur de steder, hvor barakker gennem tiden er revet ned. Langs bl.a. Lejrvejen og andre steder understøtter hækbeplantningerne ligeledes lejrens oprindelige struktur.



For at bevare lejrens  
struktur er der plantet  
levende hegn, som  
markerer  
bygningstomterne.

[Satellitfoto af lejren, 2014]



## Bygningernes fysiske kvaliteter

### Lejrens arkitektur

Bygningerne i lejren har fået navne efter deres brug under 2. Verdenskrig. Bygninger betegnet med H (Häftling) er tidligere fangebarakker, med W (Werkstatt) værksteder og med K (Kommandantur) anvendt af de tyske soldater. Betegnelserne er skrevet på bygningernes gavl, men det er ikke tydeligt i det ydre, hvad bygningerne nærmere har indeholdt.

Bygningerne er enkle og beskedent udsmykkede. Samlet set er bebyggelsen sammenhængende og ensartet med få undtagelser. Den enkelte bygning er ikke i sig selv prangende, men ensartetheden i de arkitektoniske elementer understøtter og styrker den helhed, der er så enestående for Frøslevlejren.

### Barakker

De tidligere fangebarakker, kommandobarakker og værkstedsbarakker er overordnet set ens i deres udtryk. Bygningerne er lange, træbeklædte

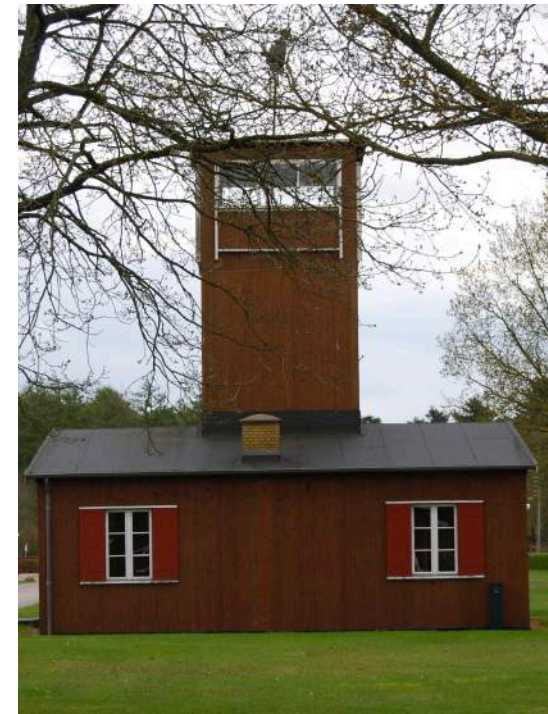
barakker med saddeltag og indgang i hver gavl. Bygningerne varierer dog i længde samt antallet, rytmen og udseendet af vinduer. I dag er stort set alle barakker røde, og kun Nationalmuseets barakker har bevaret den oprindelige brune farve. De tidligere værksteder ligner de ovennævnte barakker med den forskel, at der er porte eller større døre i siderne af bygningerne. Disse bygninger varierer også i højere grad end ovennævnte barakker i størrelse.

### Vagttårne

Det centrale vagttårn T1 er i kraft af sin højde og placering en dominerende bygning i området. Bygningens nederste etage er opbygget som barakkerne med en indgang i hver gavl. Dog er bygningen væsentligt kortere, og har i midten af taget et forhøjet, kvadratisk vagttårn med vinduer til alle sider, der gør denne del af bygningen dobbelt så høj som de resterende barakker.

Vagttårn 3, 4 og 5 er udsigtstårne bygget på stolpekonstruktioner. Tårnet ved lejrens

indgang er i kraft af sin placering og højde en dominerende bygning ved ankomst til området. De to andre tårne er placeret på bakkedraget Frøslev Polde og har derfor ikke fået samme bygningshøjde som tårnet ved indgangen eller det centrale vagttårn.



*Hovedvagttårnet T1*





Et bogstav på gavlen signalerer den enkelte baraks oprindelige funktion.  
Bygninger betegnet:  
H (*Häftling*) var fangebarakker,  
W (*Werkstatt*) var værksteder  
K (*Kommandantur*) blev anvendt af de tyske soldater.

[Foto af Frøslevlejrens Museum, 2015]



## Planer og restriktioner

Frøslevlejren er et nationalt mindesmærke på et statsligt ejet areal udlagt til fredskov. D.s.i. Frøslevlejren har vederlagsfrit lejet arealet siden 1984, og kontrakten er uopsigelig fra statens side.

Trods statslige interesser og historiske følelser er der få begrænsninger for den fysiske udvikling af lejren. De fleste restriktioner findes i lokalplanen, som kan ændres af Aabenraa Kommune.

### Lokalplan 1/59

Frøslevlejren og de omkringliggende omgivelser er kategoriseret som fredskov, hvorfor nybyggeri ikke er tilladt. I lokalplanen fra 1984 dispenseres dog for fredskovspligten på Frøslevlejrens matrikel. I lokalplanen er der yderligere følgende bestemmelser for udviklingen af lejren:

- / Området betragtes som en helhed, og enhver anvendelse skal derfor indgå som en del af helheden.
- / Indenfor området må der ikke etableres erhverv, udover det, der har en servicefunktion for stedets brugere.
- / Kun institutioner, der har en kulturel, historisk eller på anden vis tilknytning til stedet, må etableres.
- / Al adgang må kun ske via de etablerede veje.
- / Bygninger må kun opføres indenfor tomterne af de nuværende og tidligere bygninger.
- / Bygningernes indre må ændres efter enhver tids gældende behov.

### Folketingets beslutningsforslag B140

Arbejdet vedrørende Folketingets beslutningsforslag B140 fra 1999 ligger i tråd med lokalplanen. **Beslutningsforslaget blev ikke sat til afstemning; men kom til at danne grundlag for udviklingen af lejren til den aktuelle status. Forslaget har påvirket lejren ud fra følgende principper::**

- / En opdeling af lejren i en nordlig del, der er det historisk korrekte fangeområde, og en sydlig del, der aldrig har været fangeområde.
- / Fangeområdet skal alene kunne benyttes til museumsdrift i øvrigt samt til anden almen kulturel virksomhed, der kan fungere på området i respekt for lejren. Anvendelse af bygninger uden for fangeområdet skal fortsat være i overensstemmelse med lokalplanen for Frøslevlejren.
- / Nødvendig kørsel i fangeområdet kan finde sted. Nødvendig kørsel omfatter varekørsel til aktiviteterne i lejrens bygninger, renovationskørsel m.v.





Hvert år markeres Danmarks  
befrielse d. 4. maj.

[Foto fra 4. maj  
arrangementet, 2014]



## Rammebetingelser

Som baggrund for udviklingsplanen er de fysiske, demografiske, økonomiske og strukturelle rammebetingelser blevet analyseret. Rammebetingelserne er med til at sætte rammerne for lejren og beskriver den kontekst, udviklingen skal foregå i.

### Turisme og oplevelser

Frøslevlejren ligger i et naturskønt område og tilbyder en bred vifte af kulturelle tilbud til de besøgende. Men Frøslevlejren er også udfordret af den nationale og internationale konkurrence om turisterne. Derfor er det vigtigt at fastholde Frøslevlejren som unikt og mangfoldigt oplevelsestilbud, hvor evigt aktuelle emner som krig og magt kobler fortiden sammen med nutiden og fremtiden.

Frøslevlejren rummer et bredt udvalg af museumstilbud og oplevelser, som tilsammen danner en helhed og fælles fortælling om stedet. Tilsammen tilbyder institutionerne en autentisk oplevelse, hvor formidling og læring er i fokus. I dag er kvaliteten i formidlingen blandt lejrens museer svingende, hvorfor kvaliteten skal

øges, for at imødekomme de forventninger, som turisterne har til turismedestinationer i dag.

### Turisme i Aabenraa og Sønderjylland

Turismen i Aabenraa Kommune er kendetegnet ved at have cirka dobbelt så mange endagsturister som i en gennemsnitlig kommune. Endagsturister vælger ofte at besøge de største turistattraktioner, hvilket tilgodeser Frøslevlejren.

Samlet set har turismen været faldende i Aabenraa Kommune og resten af regionen. Aabenraa Kommune har oplevet et fald fra 368.000 til 354.000 overnatninger i perioden 2009-2013. Dette mønster tegner sig også på landsplan.

3 millioner turister besøger årligt Sønderjylland, heraf er ca. 40 % tyskere, og undersøgelser viser, at der på nationalt plan vil være flere tyske turister i fremtiden. Det er dog uvist, om tyske besøgende vil se Frøslevlejren som en attraktion på grund af historien, herunder Fårhuslejrens tid. Den

nyetablerede udstilling om Fårhuslejren på Frøslevlejrens Museum kan måske tiltrække flere tyske turister til lejren.

### Et nyt regionalt samarbejde

Turismesektoren bliver i disse år professionaliseret. Destinationsudvikling er kommet på dagsordenen, og flere mindre destinationer fusionerer i en Destination Management Organization. Aabenraa, Tønder, Haderslev og Sønderborg Kommune har indgået et samarbejde i en DMO Sønderjylland, hvis formål er at styrke turismeudviklingen i regionen. Her er Frøslevlejren udset en vigtig rolle. Yderligere kan DMO Sønderjylland være med til at skabe samarbejde mellem de forskellige attraktioner og løfte turismen i Sønderjylland.

**Kulturturister som målgruppe**

En målgruppe, som vurderes som havende et stort potentiale, er "kulturturister" - en målgruppe, som til stadighed vokser, og som i dag udgør 24 % af turisterne i Sønderjylland. Kulturturister er en betegnelse for en bred vifte af mennesker med forskellig alder, indkomst og behov. Fælles for kulturturisterne er dog, at de har kulturelle og historiske oplevelser og aktiviteter som besøgs-motiver.

Mange kulturturister efterspørger desuden oplevelser, hvor natur og kultur går hånd i hånd. I og med at Frøslevlejren ligger i naturskønne omgivelser, omgrænset af skov, burde dette være et incitament for at få naturen ind i lejren og lejren ud i naturen.

**Tæt på infrastruktur**

Frøslevlejren ligger langt fra større byer og andre attraktioner, hvilket er en udfordring for udviklingen af området. Der er dog flere vigtige færdselsårer, som løber tæt på Frøslevlejren, hvor især beliggenheden tæt på motorvejen og Hærvejen anskues som et stort potentiale. Mens afkørslen i den sydgående retning fører lige forbi lejren, er det sværere fra motorvejens nordgående retning.

**Økonomiske udfordringer**

Aabenraa Kommune oplever mange af de samme udfordringer, som ses på landsplan. Tab af arbejdspladser, faldende indbyggertal, en aldrende befolkning og øget konkurrence med de nærliggende kommuner.

Erhvervslivet i Aabenraa Kommune har en variereret struktur, men er hovedsageligt præget af traditionelle og liberale erhverv. Aabenraa Kommune arbejder på at ændre udviklingen og satser på flere grænseoverskridende tiltag, eksempelvis samarbejde med turismeaktiviteter. En vækstplan skal ligeledes sætte skub i udviklingen og imødekomme udfordringerne i dag. Herudover vil et nyt supersygehus stå færdigt i 2019. Sygehuset forventes at levere 1.600 arbejdspladser og dermed være et stort bidrag til en positiv udvikling i kommunen.



Frøslev Polde

Frøslevlejren

Frøslev Plantage

Padborg

Frøslevlejren er placeret tæt på den sønderjyske motorvej, hvor op mod 60.000 biler dagligt færdes.

[Frøslevlejrens placering, 2015]

## Energirenovering af Frøslevlejren

På baggrund af Ingeniørgruppen Syds undersøgelser af efterisolering af tiltag (2010) og installation af ny varmforsyning (2011) har Aabenraa Kommune analyseret mulighederne for at energirenovere bygningsmassen i Frøslevlejren. Ud fra et økonomisk rationalt er ingen af løsningerne fordelagtige. Men energirenoveringen er et vigtigt skridt i at sikre en bæredygtig drift på sigt og samtidig skabe bedre betingelser for den fremtidige benyttelse af lejren. Derudover vil energirenoveringen have en stor miljømæssig effekt.

### Muligheder for energirenovering af bygningsmassen i Frøslevlejren

I 2010/11 blev der lavet to analyser af mulighederne for henholdsvis at efterisolere Frøslevlejrens barakker samt at erstatte den nuværende varmforsyning med andre, billigere løsninger. I det følgende tages udgangspunkt i disse analyser for at klarlægge, hvorledes der kan energirenoveres i Frøslevlejren for at mindske driftsudgifterne med respekt for de bevaringsværdige bygninger og området.

### Efterisolering af barakker

I forbindelse med gennemgangen af to barakker i Frøslevlejren har det vist sig, at barakkernes isolering er bedre end først antaget. På baggrund af dette viste analysen, at ingen af de tre forslag vedrørende efterisolering af loft, gulv og væg var attraktive set ud fra deres tilbagebetalingstid og miljøgevinster. Investeringen i forbindelse med efterisolering af barakkerne kan således ikke tilbagebetales inden for levetiden af de enkelte tiltag.

Bygningsdel	Investering i kr. (2011-priser)	Besparelse i kr. (2011-priser)	Tilbagebetalingstid i år	CO <sub>2</sub> - besparelse i kg.
Loft	125.325	7.700	16	2.328
Gulv	434.460	20.985	20	6.411
Væg	306.500	4.259	72	1.301

Opvarmning foretages med el-radiatorer til en pris på 1,80 kr./kWh. Beregningerne gælder for en barak og er i 2011-priser.



Analysen konkluderer endvidere, at hvis der skal peges på et besparelsesforslag, kunne det være loftsisoleringen, som er det billigste forslag og giver en rimelig besparelse, men dog med en tilbagebetalingstid på 16 år. For at komme op på en isoleringsstandard, der er på linje med det nuværende bygningsreglement, kan isoleringstykkelsen i tagrummet øges fra 200 til 350 mm mineraluld. Dette vil betyde, at varmetabet via loftsrummet reduceres med 50 %.

På trods af, at ingen af løsningerne i sig selv er rentable, bør løsningerne dog overvejes som en del af den generelle vedligeholdelse og løbende udskiftning af materialer. Skal eksempelvis hele tagkonstruktionen udskiftes i en bygning, bør isoleringen i tagrummet efterses og udskiftes eller øges. Indgår udgiften i det daglige vedligehold, mindskes den reelle anlægsværdi for isoleringen, og tilbagebetalingstiden falder.

#### **Erstatning for nuværende varmforsyning**

Frøslevlejren opvarmes overvejende med el-radiatorer. Der er dog installeret oliefyrt og en enkelt mindre luft-til-luft varmepumpe på Frøslevlejrens Efterskole. Opvarmning af barakkerne med elvarme er forholdsvis dyrt i forhold til andre opvarmningskilder. Det følgende beskriver de andre muligheder, der er for at opvarme barakkerne i Frøslevlejren.

Varmeforsyning til barakkerne kan udføres på to måder; enten som individuel opvarmning pr. barak eller som ekstern opvarmning med forsyning fra et centralt anlæg. Uanset hvilken type forsyning, der vælges, er det nødvendigt at få varmen fordelt i barakkerne. Dette kan ske luftbaseret med et ventilationsanlæg eller vandbaseret med et radiatoranlæg.

## SWOT-analyse

Som grundlag for udviklingsplanen er styrker, svagheder, muligheder og trusler sammenfattet i en SWOT-analyse.

### STYRKER

- / Mange oplevelsestilbud samlet i lejren.
- / Tæt på motorvejen.
- / Lejrens bygningsmasse og struktur har en unik helhed.
- / Stærke sociale ressourcer og højt engagement blandt brugerne.
- / Aabenraa Kommunes største turistattraktion.
- / Hærvejen og cykelruter passerer gennem / tæt på.
- / Autentiske rammer.
- / Mange "kulturturister" i Sønderjylland.
- / Brugere har et stærkt ønske om at "præge" de besøgende.
- / Placeret i grønne og fredelige omgivelser.
- / Aabenraa Kommune har ca. dobbelt så mange endagsturister sammenlignet med resten af landets kommuner

### SVAGHEDER

- / Utidssvarende bygningsmasse.
- / Svingende kvalitet i formidlingen blandt lejrens museer.
- / Dårlige ankomstforhold.
- / Turismen har lille betydning i kommunen.
- / Primitive fysiske rammer.
- / Langt fra andre attraktioner / byer.
- / Anonym beliggenhed.
- / Mangel på efterspørgsel fra nye lejere.
- / Faldende overnatningstal siden 2009 blandt turister i Aabenraa Kommune.
- / Svagt faldende turismeforbrug siden 2009 i Aabenraa Kommune.
- / Manglende midler til fælles udvikling, markedsføring og drift.

### MULIGHEDER

- / Udsigt til øget turisme på landsplan. VisitDenmark vurderer, at særligt tyske turister vil gæste Danmark mere i fremtiden.
- / Ny organisering af turismen i destinationssamarbejdet DMO Sønderjylland.
- / 75 året for Danmarks befrielse i 2020 er et muligt pejlemærke for den kommende udvikling af lejren.
- / Der er en interesse for at samarbejde om markedsføring – både blandt brugerne i Frøslevlejren og Frøslevlejren som et tilbud i en større (grænseoverskridende) destination.
- / Efterspørgsel efter autenticitet, eftertænksomhed og det simple liv.
- / Øget lokalpolitisk fokus på Frøslevlejren som turistattraktion.

### TRUSLER

- / Skrøbeligt indtjeningsgrundlag.
- / Stærk international og national konkurrence om turisterne.
- / Økonomisk trængt kommune pga. demografisk udvikling og øgede krav til kommunale driftsbudgetter.
- / Det vurderes som usandsynligt, at tyske besøgende vil se Frøslevlejren som en attraktion på grund af historien og lejrens mindre dramatiske historie sammenlignet med Europas koncentrationslejre.
- / Landspolitisk bevågenhed sætter rammer for, hvilke aktiviteter, der kan tillades i lejren.



# Strategi: Læring i erindringen



"Læring i erindringen" er strategien for fremtidens Frøslevlejre. Strategien bygger på lejrens kvaliteter og tager udgangspunkt i de nuværende brugere og aktiviteter.

[Foto fra 4. maj arrangementet, 2014]



# VISION

*Det nationale mindesmærke Frøslevlejren er en rummelig og autentisk læringsdestination, som først og fremmest skal være en uomgængelig attraktion for kultur- og historieinteresserede gæster i Grænselandet.*

*For lokalområdet skal lejren være et kulturelt og rekreativt mødested.*

*I Frøslevlejren skal brugerne have optimale rammer for at skabe lærings- og formidlingsaktiviteter, der gør indtryk og giver anledning til eftertænkning.*

*Brugerne indgår i et fællesskab, som skal sikre, at besøgende får en helstøbt og velkommande oplevelse.*

*I Frøslevlejren er der både plads til aktiviteter, der formidler lejrens historie og relevante temaer, samt aktiviteter, der sikrer et levende og aktuelt mindesmærke.*



## **Fra oplevelsesøkonomi til transformationsøkonomi**

Den moderne turist ønsker indsigt og læring gennem oplevelser, og Frøslevlejren rummer netop muligheden for en autentisk oplevelse, som giver anledning til refleksion.

Begrebet oplevelsesøkonomi blev første gang anvendt i slutningen af 1990'erne, og sidenhen har begrebet transformationsøkonomi vundet frem, som tager skridtet videre. Turisten skal således ikke kun opleve en attraktion, men skal transformeres gennem selve oplevelsen.

Et besøg i Frøslevlejren er lig med oplysning, involvering og erindring. Frøslevlejren er et læringssted, hvor gæster bliver klogere, får indsigt og bliver mindet om menneskehedens skyggesider.

Med læring i erindringen er ønsket, at gæsterne transformeres i mødet med lejren, der udgør en unik, helstøbt, kulturhistorisk oplevelse.

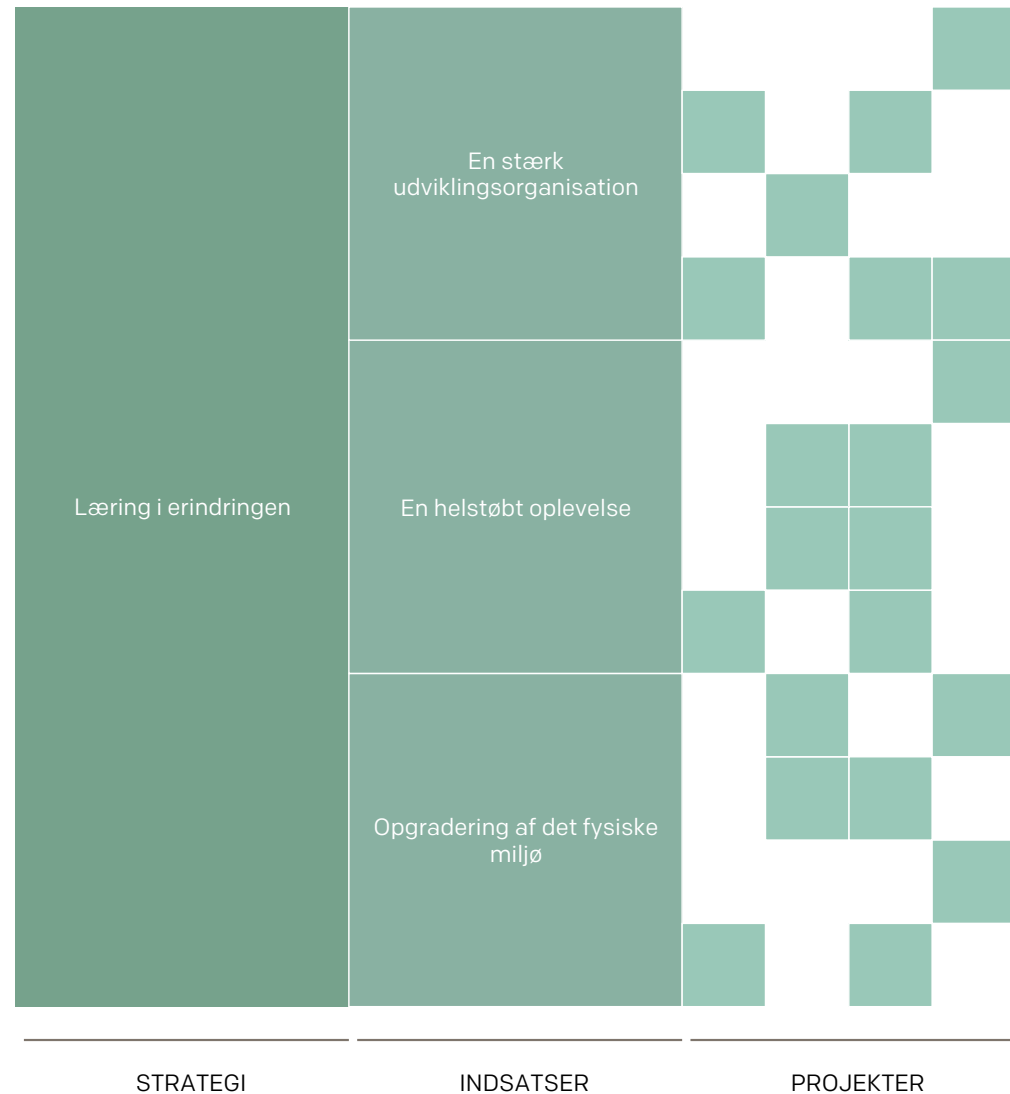


*Foto fra 4. maj arrangementet, 2014*

## Tre indsatsområder

Frøslevlejren skal styrkes som et rummeligt læringssted, som giver plads til læring og dannelse af det frie og oplyste menneske - et symbolsk opgør med lejrens oprindelige formål. I Frøslevlejren er der plads til brugere og besøgende, som vælger de historiske og autentiske rammer. Trods forskellige fagligheder og formidlingsformer er der en rød tråd i brugernes store engagement. Bevaringen af Frøslevlejrens unikke bygningsmasse sikres gennem lejemål, der genererer indtægter og harmonerer med lejrens historie.

Læring i erindringen dækker over tre indsatsområder, som skal sikre, at lejren styrkes som destination. De tre indsatsområder er en stærkere udviklingsorganisation, en helstøbt oplevelse og opgradering af det fysiske miljø. For hvert indsatsområde er der en række projekter, som hver især skal være med til at understøtte udviklingen af Frøslevlejren. Projekter, som skal udvikles og realiseres i takt med, at behovet og ressourcerne er til stede.





## 1) En stærk udviklingsorganisation

Frøslevlejrens brugere indgår i et fællesskab, som skal sikre, at besøgende får en helstøbt og vedkommende oplevelse, som gør indtryk og giver anledning til eftertænksomhed. Dette vil kræve, at de enkelte aktører sætter ressourcer af til at øge samarbejdet, som til gengæld vil styrke Frøslevlejren i forhold til at arbejde mod en fælles udvikling af stedet. For at lykkes, skal der være en stærk og handlekraftig udviklingsorganisation, som sørger for, at lejren udvikles helhedsorienteret med en bred repræsentation af institutioner og interesser.

### Ny organisering

Frøslevlejren organiseres ved en let og handlekraftig organisation, der sikrer en helhedsorienteret udvikling for lejren. En ny bestyrelse bør repræsentere lokale, kommunale, nationale og historiske interesser i et forpligtigende samarbejde mellem forskellige institutioner.

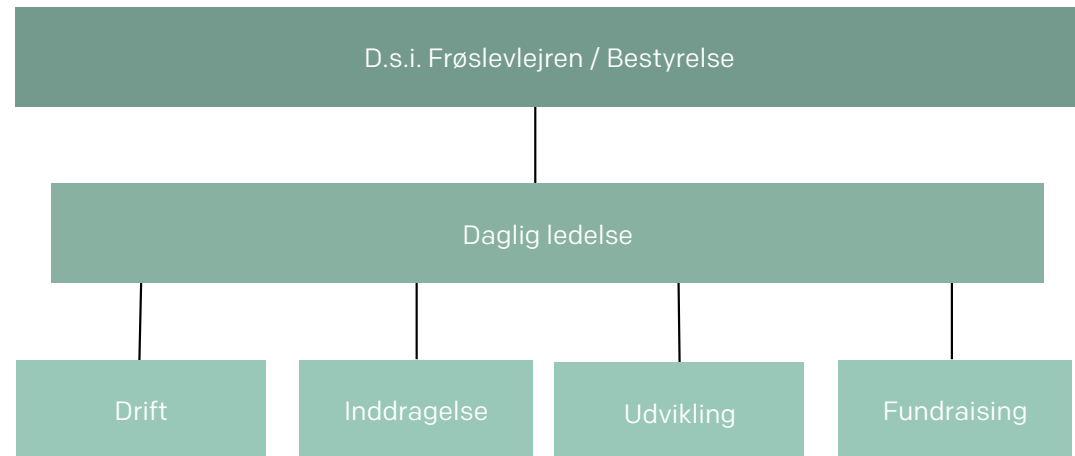
### Daglig ledelse

Den daglige ledelse skal sikre en tæt og løbende dialog til lejrens brugere og skal fagligt imødekomme alle indsatsområder – dog med mulighed for faglig rådgivning i det omfang, det er nødvendigt. Aabenraa Kommune kan fortsat bidrage til drift og administration af lejren. Den daglige ledelse skal i starten fokusere på udvikling og fundraising.

I takt med, at Frøslevlejren når målene i udviklingsplanen, vil ledelsens arbejdsopgaver koncentrere sig om drift og administration.

### Koordinering af formidling

Brugerne arbejder for en mere helstøbt oplevelse og fortælling gennem et styrket samarbejde omkring formidling, åbningstider, arrangementer mm.



Organisationen bag Frøslevlejren skal være handlekraftig og varetage lokale, kommunale, nationale og historiske interesser. Opgaven løftes i et forpligtigende samarbejde mellem brugere og D.s.i. Frøslevlejren, der er koncentreret omkring en daglig ledelse.

En stærk  
udviklings-  
organisation

En helstøbt  
oplevelse

Opgradering af  
det fysiske miljø

## Inspiration: Brorfelde Observatorium

Brorfelde Observatorium er Danmarks største observatorium og var aktivt indtil 2009. I dag formidler Brorfelde astronomi og geologi til besøgende.

I omdannelsen af Brorfelde fra aktivt observatorium til formidlingssted har området været genstand for en større indsats. De forskellige bygninger bliver renoveret og får nye funktioner. Nogle bliver fordelt mellem de forskellige aktører, og andre bliver undervisningslokaler, administration, velkomstcenter, udstillinger, overnatningslokaler og café. Projektet er finansieret af AP-Møller Fonden, Nordea-fonden og LAG-midler.

Både bygninger og landskab blev i 2010 fredet for at sikre, at udsigten til stjernehimmelen forbliver uforstyrret.

I omdannelsen af Brorfelde er der taget hensyn til natur, kultur, historie og landskabsværdier. Fokus har været på at skabe en helhed, hvor både bygningerne og landskabet er taget i betragtning. Det betyder også, at området er bilfrit, og færdsel på området foregår på stier.

Holbæk Kommune ejer arealet og bygningerne. Brorfelde Vennekreds og Københavns Astronomiske Forening (KAF) ejer hvert et teleskop. Den daglige leder er ansat af Holbæk Kommune og er med til at understøtte samarbejdet mellem de forskellige interessenter. Ud over den strategiske udvikling står lederen for udvikling og afholdelse af arrangementer og aktiviteter samt fundraising.

Der er et tæt samarbejde mellem aktørerne, hvor der især samarbejdes omkring PR, aktiviteter og arrangementer.

Brorfelde kan inspirere udviklingen af Frøslevlejren med organisationen, hvor en stærk og handlekraftig ledelse formår både at inddrage alle aktørers interesser, og stadig angive én fælles retning for stedets udvikling.





En stærk  
udviklings-  
organisation

En helstøbt  
oplevelse

Opgradering af  
det fysiske miljø

## 2) En helstøbt oplevelse

Frøslevlejren udvikles som en destination, hvor brugerne i fællesskab sikrer den gode og helstøbte oplevelse for besøgende, så lejren bliver en uomgængelig attraktion for kultur- og historieinteresserede gæster i Grænselandet og et kulturelt og rekreativt mødested for lokale beboere.

Indsatsen vil kræve, at aktørerne arbejder sammen for at understøtte stedets historie og skabe en fælles fortælling i og om lejren. Således vil det give de besøgende en oplevelse af, at Frøslevlejren er en helstøbt destination.

### Autentisk

Formidlingen af en vigtig del af Danmarkshistorien og temaer, der kan relatere sig til lejrens oprindelige formål, styrkes. Lejren skal fortsat fremstå autentisk, hvor de fysiske rammer giver oplevelsen af at være fange i 1944.

### Rummelig

Lejren styrkes som et rekreativt og kulturelt mødested, og trods et stærkere fællesskab blandt brugerne er der plads til forskellighed for at sikre et levende mindesmærke.

### Fælles identitet og kommunikation

Frøslevlejren synliggøres udadtil og formidles som én samlet destination med et ensartet udtryk. Der udvikles en stærk profil, som samtidig understøtter brugernes forskellige interesser og profiler.



## Inspiration: Kongernes Jelling

Kongernes Jelling er en del af Nationalmuseet, og det blev i sin første, mindre skikkelse åbnet i år 2000.

Kongernes Jelling er et led i helhedsplanen "Jelling Monumenterne", som skal omdanne Jelling bymidte, frigøre monumentområdet og formidle den kulturarv, som findes i Jelling. Det nyetablerede center åbner i sommeren 2015 og indeholder et museum, udstillingsfaciliteter, en butik og en cafe.

Området er i dag blevet udvidet, og en nyfortolkning af det oprindelige palisadehegn afgrænser monumentområdet.

Der fokuseres på uddannelse i Kongernes Jelling. Læringselementer, som skal indarbejdes i centrets tilbud, udvikles i samarbejde med folkeskoler og andre uddannelsesinstitutioner. Desuden er der tilbagevendende begivenheder såsom vikingemarked og operafestival, der fungerer som kulturelle samlingspunkter for beboerne i og omkring Jelling.

Jellingestenene, kirken og monumentområdet er kategoriseret som UNESCO verdensarv og er allerede kendt og besøgt af de fleste danskere. I forbindelse med moderniseringen har man derfor været opmærksom på at skabe et tilbud, som vil sikre, at tidligere besøgende igen får lyst til at se monumentområdet.

At inddrage store dele af bymidten i Jelling har skabt en del modstand undervejs – blandt andet fra det lokale handelsliv.

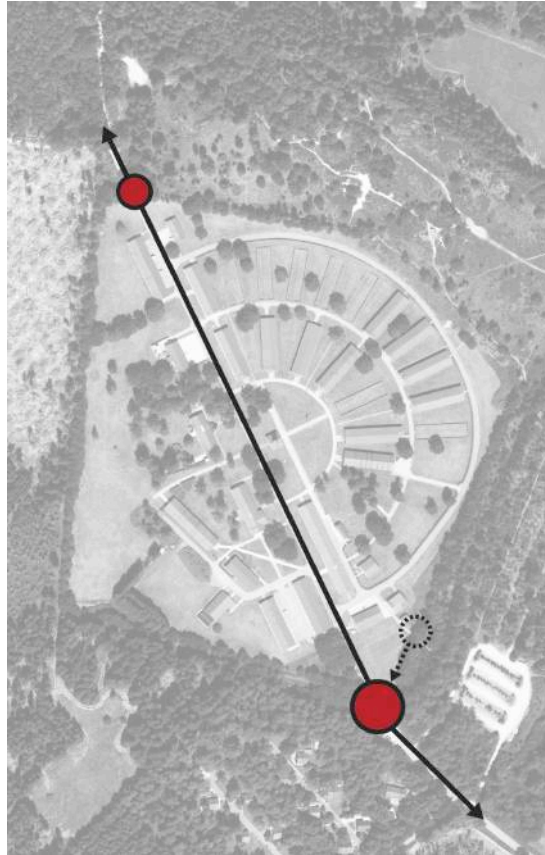
For at imødekomme bekymringerne er konsekvenserne synliggjort, og der har været en konstruktiv dialog om de nye muligheder ændringerne medfører – blandt andet flere besøgende og nye arrangementer.

Projektet Kongernes Jelling viser, hvordan et kulturhistorisk mindesmærke kan udvikles med respekt for det eksisterende og være katalysator for en større udvikling i lokalområdet.





### 3) Opgradering af det fysiske miljø



De fysiske rammer søges udviklet, så brugerne har optimale rammer for at skabe lærings- og formidlingsaktiviteter med afsæt i lejrens historie og understøtte de besøgendes helhedsoplevelse. Det vurderes, at ingen af følgende initiativer vil udfordres af gældende planer og restriktioner for området.

#### < Bedre ankomstforhold

I dag opleves ankomsten til Frøslevlejren som værende anonym, ligesom forbindelsen med den omkringliggende kontekst er uklar. De fleste besøgende ankommer til Frøslevlejren i bil, og ankommer man fra parkeringspladsen, får man ikke oplevelsen af at ankomme til én lejr. Hovedindgangen styrkes som det naturlige ankomststed, hvilket også har været den oprindelige ankomst til stedet. Dette styrker førstegangsoplevelsen af lejren og hjælper den besøgende til at orientere sig blandt lejrens tilbud.

En stærk  
udviklings-  
organisation

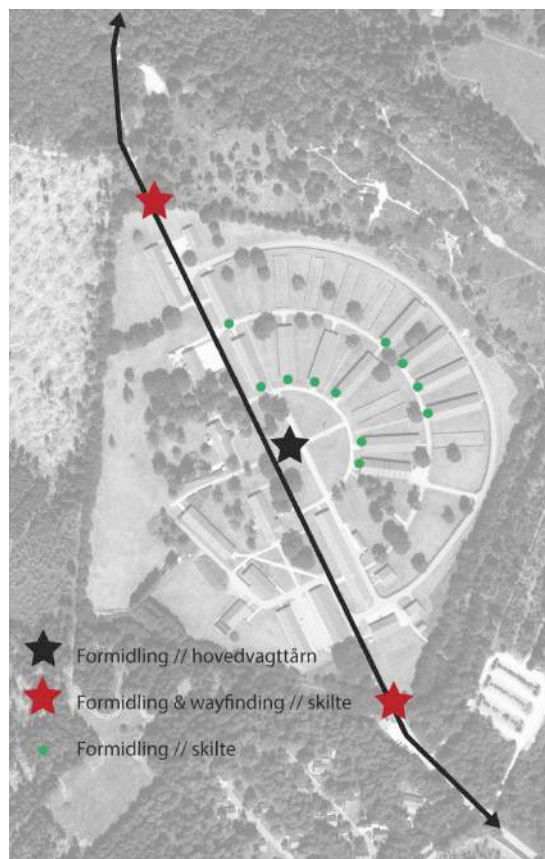
En helstøbt  
oplevelse

Opgradering af  
det fysiske miljø

En stærk  
udviklings-  
organisation

En helstøbt  
oplevelse

Opgradering af  
det fysiske miljø



### < Skiltning

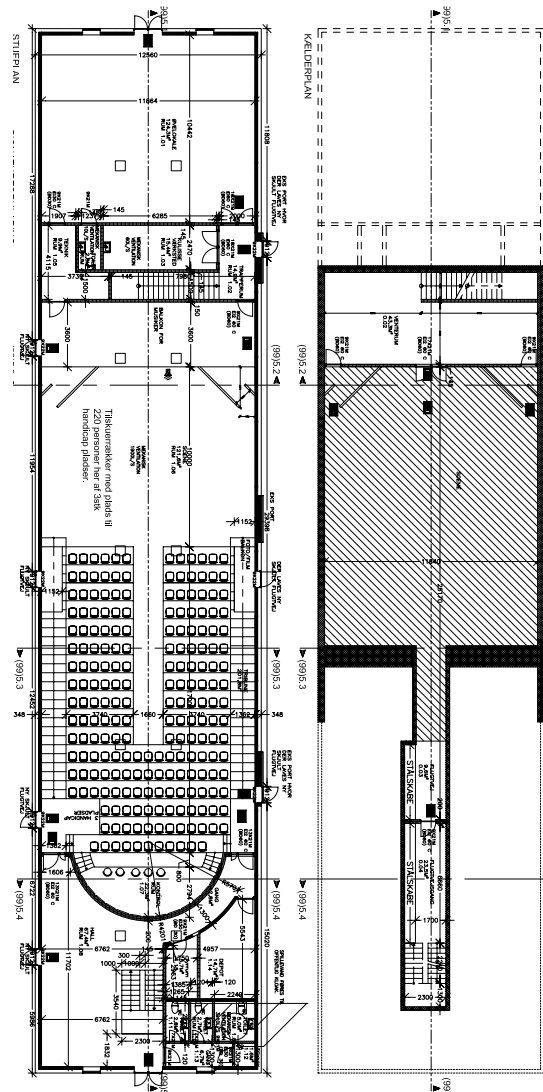
Når man som besøgende skal orientere sig blandt lejrens mange funktioner er skiltningen mangelfuld i lejren. Samtidig rummer lejren mange års historie og et utal af beretninger og budskaber fra forskellige tiders brug, som ikke formidles, når man bevæger sig rundt på området. Der skal arbejdes på bedre udendørs skiltning, eksempelvis informationstavler, der styrker orienteringen blandt lejrens funktioner og historiske spots. Indgangspartiet synliggøres ved hjælp af skiltning, og de mange tilbud i lejren skal formidles allerede ved ankomst. Skiltningen skal være virkningsfuld men nedtonet, så den ikke skæmmer helheden og de enkelte bygninger.

I formidlingen af stedets historie er der nogle særlige punkter, som kunne iscenesætte denne formidling, heriblandt den nordlige og sydlige indgang og det centrale vagttårn, som i dag udgør et unikt pejlemærke på stedet.

En stærk  
udviklings-  
organisation

En helstøbt  
oplevelse

Opgradering af  
det fysiske miljø



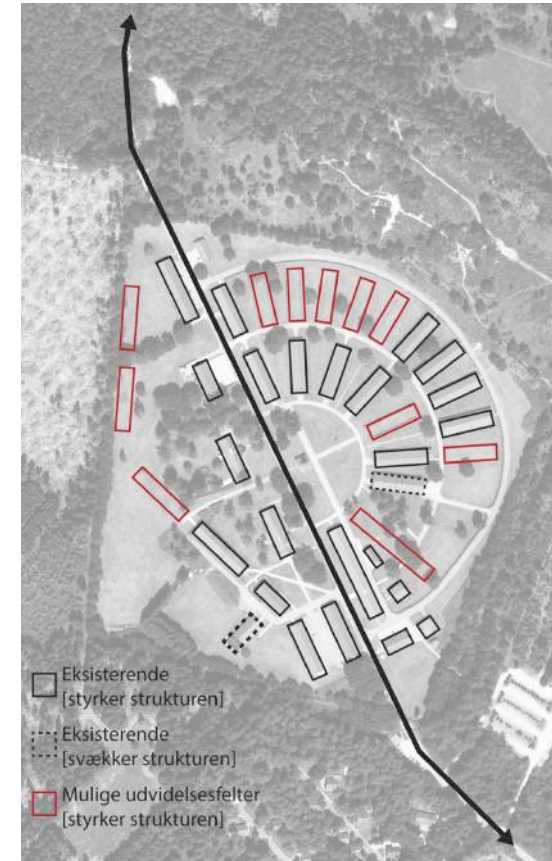
Skitseforslag (Arkitektladen, 2010)

#### < Etablering af multifunktionel sal

Frøslevlejrens Efterskole er lejrens største bruger. Efterskolens tema er dans, musik og teater, og i dag mangler skolen de ideelle rammer til at udfolde netop disse fag. En multisal kan fungere som en scene for efterskolens aktiviteter og styrke elevoptaget. Samtidig er det en formidlingsplatform for hele lejren og ramme for kulturelle begivenheder for områdets lokale gæster. Multisalen bygges under terræn og ind i en eksisterende barak og skæmmer derfor ikke lejrens samlede udtryk.

#### Udvikling med afsæt i strukturen >

Der er gennem tiden fjernet flere barakker fra lejren, hvilket slører indtrykket af strukturen. De røde felter markerer bygningstomter, som er udvidelsesmuligheder. Der er tale om "anvendelsesfelter" til eksempelvis legeplads, picnicområde, nye barakker etc.

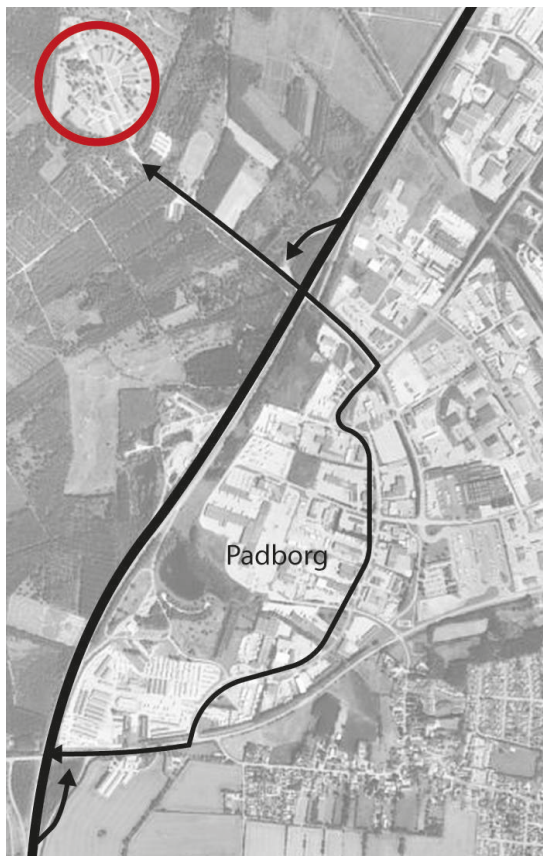




En stærk  
udviklings-  
organisation

En helstøbt  
oplevelse

Opgradering af  
det fysiske miljø



#### < Synlighed fra motorvejen

Motorvej E45 er en central hovedfærdselsåre for både Aabenraa Kommune og Danmark som helhed. Opsætning af et brunt turistoplysningskilt langs motorvejen, som synliggør Frøslevlejrens placering, anskues som et potentiale for at tiltrække flere besøgende, hvilket også understøttes af erfaringer fra andre steder. Eksempelvis har Nyborg Slot haft succes med et turistoplysningskilt, og besøgstallet er gået fra ca. 23.000 besøgende til ca. 32.000.

#### Sanitære forhold

De sanitære forhold i lejren er i dag utidssvarende, og det er nødvendigt med en opgradering af faciliteterne for at øge kvaliteten af den samlede oplevelse af lejren.

### Energirenovering

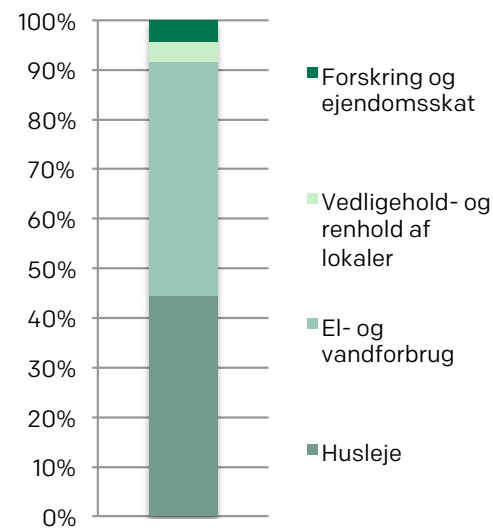
Frøslevlejrens bygningsmasse er i dag utidssvarende og kræver et stort varmekonsum. Samtidig er varmekilden el-varme, hvilket er miljømæssigt belastende og økonomisk uhensigtsmæssigt. En essentiel del af opgraderingen handler om at energirenovere Frøslevlejrens barakker, så det ikke er så omkostningstungt at varme barakkerne op. Der skal arbejdes på, at gulve og loft energirenoveres, så de i højere grad svarer til nutidens standarder. Installation af varmepumper er en mulig løsning. Varmepumperne begrænser det årlige varmekonsum, er lette at installere og må ikke forstyrre den fysiske helhed i Frøslevlejren.

Det gælder for alle brugere og aktører, at budgetterne er relativt beskedne med få ressourcer til udvikling. Energirenovering

af gulv og loft vurderes at koste ca. 588.000 kr. for en typisk barak. Det vil årligt give en besparelse på ca. 30.000 kr.

Tidligere undersøgelser har vist, at energiforbedrende tiltag kan udføres i takt med almindelig vedligehold, hvilket kan give mulighed for en løbende finansiering af energirenoveringen. Således opnås besparelsen over flere år og i takt med, at Frøslevlejren udvikles som et levende mindesmærke.

De energiforbedrende tiltag vil sandsynliggøre en økonomisk bæredygtig drift af Frøslevlejren, skabe mere attraktive lejemaal og give et økonomisk råderum til udvikling af lejren til glæde for de besøgende og brugerne.



Udgifter for en typisk barak i dag. Det vurderes, at de energiforbedrende tiltag vil resultere i en årlig besparelse på ca. 33 % af de samlede udgifter, som relaterer sig til bygningen.

	Årlig besparelse pr. barak	Tilbagebetalingstid
Installation af eldrevne varmepumper	22.440 kr.	18 år
Energirenovering af loft	8.085 kr.	16 år
Energirenovering af gulv	22.034 kr.	20 år

*Ingeniørgruppen Syd har i 2011 lavet beregninger på en række energirenoverende tiltag (priserne er fremskrevet til 2015-priser).*



## Inspiration: Koldkrigsmuseum Stevnstortet

Under Den Kolde Krig var Stevnstortet et anlæg i Danmarks forsvar. Stevnstortet forblev aktivt indtil år 2000, og da forsvaret forlod bygningerne, stod Stevnstortet Kommune med en større årlig udgift til vedligehold af bygningerne. Kommunen var tæt på at rive det store anlæg ned, men ændrede planerne, og i dag er Stevnstortet en populær turistattraktion med et årligt besøgstal på ca. 35.000.

Koldkrigsmuseet Stevnstortet har formået at udvikle en kulturhistorisk attraktion, som gør indtryk og giver de besøgende en personlig, vedkommende og autentisk oplevelse.

Østsjællands Museum, som varetager formidlingen af fortet, har to principper for formidlingen i Koldkrigsmuseum Stevnstortet. Alle, som besøger museet, guides af rundvisere. Det giver øgede udgifter til personale, men sikrer omvendt en autentisk og personlig stemning, og de mange anekdoter gengives på levende og dramatisk vis.

Derudover er de fysiske rammer, som er fredede på grund af den kulturhistoriske værdi, velbevaret, og der er intet, der signalerer, at anlægget ikke stadig er i brug. Ingen fysiske genstande, som vidner om, at den kolde krig er historie, er tilladt på Stevnstortet, hvilket styrker den autentiske oplevelse.

Stevnstortet er et stort, fysisk anlæg, som kræver meget vedligehold. Flere frivillige sørger for, at fortet løbende istandsættes, hvilket holder udgifterne på et minimum og skaber liv i de kilometerlange underjordiske gange i det funktionstømte forsvarsanlæg.

